

**WILDEBOER®**

# EINFACHER EINBAU VON BRANDSCHUTZKLAPPEN MIT UND OHNE EINBAURAHMEN



## DIE VORTEILE

**SCHNELLE UND SICHERE MONTAGE**

**GEEIGNET FÜR RUNDE UND ECKIGE BRANDSCHUTZKLAPPEN**

**WERKSEITIG MONTIERT ODER SEPARAT LIEFERBAR**





EINFACHER  
EINBAU VON  
**BRANDSCHUTZ-  
KLAPPEN**





## IHRE VORTEILE

**SCHNELLE UND SICHERE MONTAGE**

**GEEIGNET FÜR RUNDE UND ECKIGE BRANDSCHUTZKLAPPEN**

**WERKSEITIG MONTIERT ODER SEPARAT LIEFERBAR**

Die Montage von Brandschutzklappen ist an Vorgaben gebunden. Wildeboer Einbaurahmen und Anbaurahmen sind so konstruiert, dass sie sich fehlerfrei und schnell einbauen lassen. Das reduziert die Montagezeit auf der Baustelle beträchtlich.

Fachgerecht eingebaute Brandschutzklappen vereinfachen zudem die erfolgreiche Abnahme und Inbetriebnahme. Durch eine Vielzahl geprüfter Einbausituationen bieten die Einbaurahmen und Anbaurahmen von Wildeboer immer eine gute Lösung für Ihre Herausforderung. Eine aufwändige Dokumentation über den korrekten Einbau der Brandschutzklappe entfällt.

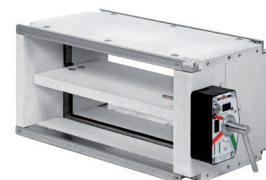
Dadurch erreichen Sie von Beginn an höchste Planungssicherheit sowie auch nach der Installation der Brandschutzklappen höchste Betriebssicherheit. Gut durchdachte Montageabläufe ermöglichen dabei eine rasche Fertigstellung. Kosten werden gesenkt und Montagezeiten reduziert.



FK90 Brandschutzklappe,  
Baureihe FK92



FR90 Brandschutzklappe,  
Baureihe FR92



FK90K Brandschutzklappe,  
Baureihe FK92K



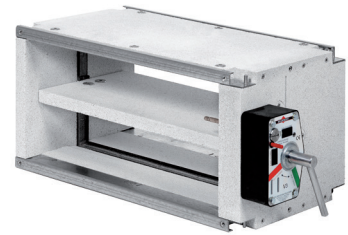
## Einbauübersicht

# FK90 Brandschutzklappe

### Baureihe FK92

Einbauort	Ausführung und Baustoff	Mindestdicke in mm	Feuerwiderstands- dauer in Min.	Rahmen/ Zubehör	Optional/ Erforderlich
In massiven Wänden	Beton, Porenbeton oder Leichtbeton, Gips, Mauerwerk oder glw.	70 / 95 / 100	60 / 90 / 120	ER2	Optional
	Gips-Wandbauplatten	80	120	-	-
In massiven Decken	Beton, Porenbeton oder Leichtbeton, Gips oder glw.	100 / 115	90 / 120	ER2	Optional
Direkt an massiven Wänden und Decken	Beton, Porenbeton oder Leichtbeton, Gips, Mauerwerk oder glw.	100	90	AR1	Erforderlich
Entfernt von massiven Wänden und Decken	Mit Wandanschluss der bekleideten Lüftungsleitung	100	90	AR2	Erforderlich
	Mit Wanddurchführung der bekleideten Lüftungsleitung				
	Unterhalb der massiven Decke				
	Oberhalb der massiven Decke				
	Waagrecht hängend unterhalb der massiven Decke				
Auf massiven Decken	Entfernt und oberhalb von massiven Decken in aus Beton hergestellten Lüftungsleitungen (Sockel-Einbau)	100	90	AR1	Optional
In Metallständerwänden	Mit beidseitiger Bekleidung	70 / 95	90 / 120	ER1 o. ER3	Optional
	Mit beidseitiger Bekleidung und gleitendem Deckenanschluss	95	90	ER4	Erforderlich
Entfernt von Metallständerwänden	Mit Wandanschluss der bekleideten Lüftungsleitung	95	90	AR2	Erforderlich
	Mit Wanddurchführung der bekleideten Lüftungsleitung				
Entfernt von massiven Wänden/Metallständerwänden unter massiven Decken	2- oder 3-seitig bekleidete Lüftungsleitung	100 / 95	90	AR2	Erforderlich
In Schachtwänden aus Plattenbaustoffen	Mit einseitiger Bekleidung und mit Metallständer	40	90	ER1 o. ER3	Erforderlich
	Mit einseitiger Bekleidung und ohne Metallständer	90			
In Wänden aus Holz	Massivholzbau	95 / 124	60 / 90	ER8	Erforderlich
	Holzständerwerk mit Dämmstofffüllungen	85 / 110			Optional
In Decken aus Holz	Massivholzbau	145	90	ER8	Erforderlich
	Holzbalkenwerk mit Dämmstofffüllungen	100			Optional
In Decken mit bekleideten Stahlrahmen	Modulbausystem Fa. Kleusberg	222	90	ER8	Erforderlich





## Einbauübersicht **FK90K Brandschutzklappe**

Baureihe FK92K

Einbauort	Ausführung und Baustoff	Mindestdicke in mm	Feuerwiderstands- dauer in Min.	Rahmen/ Zubehör	Optional/ Erforderlich
In massiven Wänden	Beton, Porenbeton oder Leichtbeton, Gips, Mauerwerk oder glw.	70 / 95	60 / 90	Füllung F1	Optional
In massiven Decken	Beton, Porenbeton oder Leichtbeton, Gips oder glw.	100	90		
Entfernt von massiven Wänden und Decken	Mit Wandanschluss der bekleideten Lüftungsleitung	100	90	Dich- tungs- set DS	Erforderlich
	Mit Wanddurchführung der bekleideten Lüftungsleitung				
	Unterhalb der massiven Decke				
	Oberhalb der massiven Decke				
Auf massiven Decken	Entfernt und oberhalb von massiven Decken in aus Beton hergestellten Lüftungsleitungen (Sockel-Einbau)	100	90	-	-
In Metallständer- wänden	Mit beidseitiger Bekleidung	70 / 95	60 / 90	Füllung F1	Optional
	Mit beidseitiger Bekleidung und gleitendem Deckenanschluss	95	90	ER5	Erforderlich
Entfernt von Metall- ständerwänden	Mit Wandanschluss der bekleideten Lüftungsleitung	95	90	Dich- tungs- set DS	Erforderlich
	Mit Wanddurchführung der bekleideten Lüftungsleitung				
Entfernt von mas- siven Wänden/Metall- ständerwänden unter massiven Decken	2- oder 3-seitig bekleidete Lüftungsleitung	100 / 95	90	Dich- tungs- set DS	Erforderlich
In Schachtwänden aus Platten- baustoffen	Mit einseitiger Bekleidung und mit Metallständer	40	90	Füllung F1	Optional
	Mit einseitiger Bekleidung und ohne Metallständer	90			

Die Tabellen (Stand 02/2023) bieten lediglich einen Überblick und ersetzen keine Montagehinweise, diese sind dem Anwenderhandbuch zu entnehmen.



## Einbauübersicht **FR90 Brandschutzklappe** Baureihe FR92

Einbauort	Ausführung und Baustoff	Mindestdicke in mm	Feuerwiderstandsdauer in Min.	Rahmen/Zubehör	Optional/Erforderlich
In massiven Wänden	Beton, Porenbeton oder Leichtbeton, Gips, Mauerwerk oder glw.	70 / 95	60 / 120	RR o. RE	Optional
In massiven Decken	Beton, Porenbeton oder Leichtbeton, Gips oder glw.	100 / 115	90 / 120		
Direkt an massiven Wänden und Decken	Beton, Porenbeton oder Leichtbeton, Mauerwerk oder glw.	100	90	AE	Erforderlich
Entfernt von massiven Wänden und Decken	Mit Wandanschluss der bekleideten Lüftungsleitung	100	90	RV	Erforderlich
	Mit Wanddurchführung der bekleideten Lüftungsleitung				
	Unterhalb der massiven Decke				
	Oberhalb der massiven Decke				
Auf massiven Decken	Entfernt und oberhalb von massiven Decken in aus Beton hergestellten Lüftungsleitungen (Sockel-Einbau)	100	90	AE	Optional
In Metallständerwänden	Mit beidseitiger Bekleidung	70 / 95	60 / 120	RR o. RE	Optional
	Mit beidseitiger Bekleidung und gleitendem Deckenanschluss	95	90	ER6	Erforderlich
Entfernt von Metallständerwänden	Mit Wandanschluss der bekleideten Lüftungsleitung	95	90	RV	Erforderlich
	Mit Wanddurchführung der bekleideten Lüftungsleitung				
Entfernt von massiven Wänden/Metallständerwänden unter massiven Decken	2- oder 3-seitig bekleidete Lüftungsleitung	100 / 95	90	Anschlussrahmen	Erforderlich
An Schachtwänden aus Plattenbaustoffen	Mit einseitiger Bekleidung und mit Metallständer	40	90	AE	Erforderlich
	Mit einseitiger Bekleidung und ohne Metallständer	90			
In Wänden aus Holz	Massivholzbau	95 / 124	60 / 90	RH	Erforderlich
	Holzständerwerk mit Dämmstofffüllungen	85 / 110	60 / 120		Optional
In Decken aus Holz	Massivholzbau	145	90	RH	Erforderlich
	Holzbalkenwerk mit Dämmstofffüllungen	100			Optional
In Decken mit bekleidetem Stahlrahmen	Modulbausystem Fa. Kleusberg	222	90	RH	Erforderlich





EINFACHER EINBAU VON  
**BRANDSCHUTZKLAPPEN**



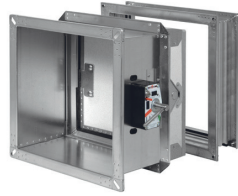


## FK90 BRANDSCHUTZKLAPPE



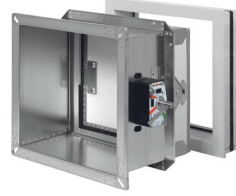
**ER1**

Zum vereinfachten Trockeneinbau in beidseitig bekleideten Metallständerwänden und in Schachtwänden mit und ohne Metallständer



**ER2**

Einschub in massiven Wänden und Decken;  
für 355 mm Kurzlänge



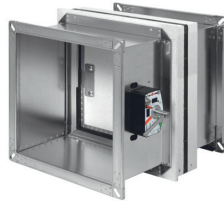
**ER3**

Für beidseitig bekleidete Metallständerwände und Schachtwände mit und ohne Metallständer;  
für 355 mm Kurzlänge



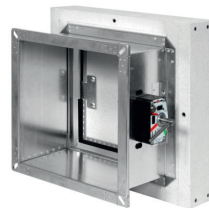
**ER4**

Für gleitende Deckenanschlüsse in beidseitig bekleideten Metallständerwänden



**ER8**

Zum Trockeneinbau in Holzwänden und in Holzdecken und für Decken mit Stahlrahmen



**AR1**

Zum Anbau an massiven Wänden und Decken;  
für 346 mm Kurzlänge



**AR2**

Zum Anschluss an Lüftungsleitungen mit Feuerwiderstandsdauer entfernt von massiven Wänden und Decken sowie beidseitig bekleideten Metallständerwänden



### OPTION

Gehäuse mit innerer und äußerer Epoxidharz-Pulverbeschichtung für erhöhten Korrosionsschutz.

Klappenblatt mit Metallmantel aus verzinktem Stahl.

Klappenblatt mit Metallmantel aus rostfreiem Edelstahl 1.4301.



separat lieferbar



werkseitig montiert





## FR90 BRANDSCHUTZKLAPPE



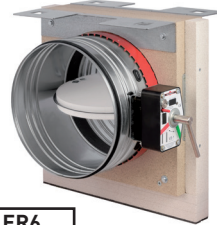
**RR**

Zum vereinfachten Einbau in massiven Wänden und Decken und in beidseitig bekleideten Metallständerwänden



**RE**

Zum vereinfachten, auch mehrfachen Einbau in massiven Wänden und Decken und in beidseitig bekleideten Metallständerwänden



**ER6**

Für gleitende Deckenanschlüsse in beidseitig bekleideten Metallständerwänden



**RV**

Einbau entfernt von massiven Wänden und Decken und von beidseitig bekleideten Metallständerwänden mit 4-seitig feuerwiderstandsfähig bekleideten Lüftungsleitungen



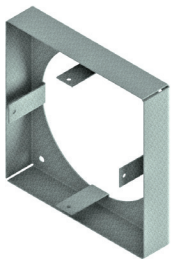
**RH**

Zum Trockeneinbau in Holzwänden und in Holzdecken (RH100, RH150) und zum Einbau in Decken mit Stahlrahmen (RH150)



**AE**

Zum Anbau an massiven Wänden und Decken und an einseitig bekleideten Wänden (Schachtwände) mit und ohne Metallständer



**Anschlussrahmen**

Entfernt von massiven Wänden und Decken und von beidseitig bekleideten Metallständerwänden mit feuerwiderstandsfähig bekleideten Lüftungsleitungen



### OPTION

Gehäuse mit innerer und äußerer Epoxidharz-Pulverbeschichtung für erhöhten Korrosionsschutz.

Klappenblatt mit Metallmantel aus verzinktem Stahl.

Klappenblatt mit Metallmantel aus rostfreiem Edelstahl 1.4301.



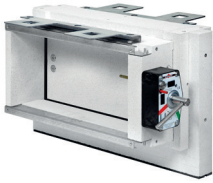
separat lieferbar



werkseitig montiert



## FK90K BRANDSCHUTZKLAPPE



### ER5

Für gleitende Deckenanschlüsse  
in beidseitig bekleideten  
Metallständerwänden



### DS

Dichtungssatz für den Einbau  
entfernt von massiven Wänden  
und Decken sowie entfernt von  
beidseitig bekleideten Metall-  
ständerwänden



### F1

Füllung zur Abdichtung zu  
angrenzenden massiven  
Wänden und Decken



### OPTION

Anschlussprofile  
und Achswinkel des  
Gehäuses mit  
Epoxidharz-Pulver-  
beschichtung für  
erhöhten Korrosions-  
schutz.

## AUSLÖSEEINRICHTUNGEN & ANTRIEBE



### TMA

Standard TMA  
Thermisch-mechanische  
Auslöseeinrichtung

#### Option:

- Mit Endschalter für Stellungs-  
anzeige AUF und/oder ZU
- Mit zusätzl. Fernauslöser  
nach Ruhestromprinzip
- Mit zusätzl. Fernauslöser  
nach Arbeitsstromprinzip

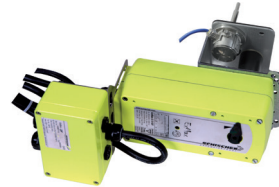


### TMA EX-geschützt

Thermisch-mechanische  
Auslöseeinrichtung EX-geschützt  
- Mit ATEX-Nachweis für Zonen  
1, 2, 21 und 22

#### Option:

- EX-Endschalter  
AUF und/oder ZU



### EM-1/EM-2/RM-1

Antrieb EX-geschützt  
24-240V AC/DC

- Mit ATEX-Nachweis für  
Zonen 1, 2, 21 und 22
- Elektrischer Federrück-  
laufantrieb
- Stellungsanzeigen AUF/ZU  
über Endschalter  
integriert



### M220-9/M24-9

Antrieb 230V AC / 24V AC/DC  
- Elektrischer Federrücklauf-  
antrieb  
- Stellungsanzeigen  
AUF/ZU über Endschalter  
integriert



### M220-10/M24-10

Antrieb 230V AC / 24V AC/DC  
- Elektrischer Federrücklauf-  
antrieb  
- Stellungsanzeigen AUF/ZU  
über Endschalter integriert



### M220-11/M24-11

Antrieb 230V AC / 24V AC/DC  
- Elektrischer Federrücklauf-  
antrieb  
- Stellungsanzeigen AUF/ZU  
über Endschalter integriert



separat lieferbar

werkseitig montiert





EINFACHER EINBAU VON  
BRANDSCHUTZKLAPPEN



**WILDEBOER®**

**Werk - Verwaltung**

Telefon: +49 4951 950-0  
info@wildeboer.de  
www.wildeboer.de

**WILDEBOER®**

**Büro Utrecht**

Telefon: +31 30 767 0150  
info@utrecht.wildeboer.eu  
www.wildeboer.de/nl

**WILDEBOER®**

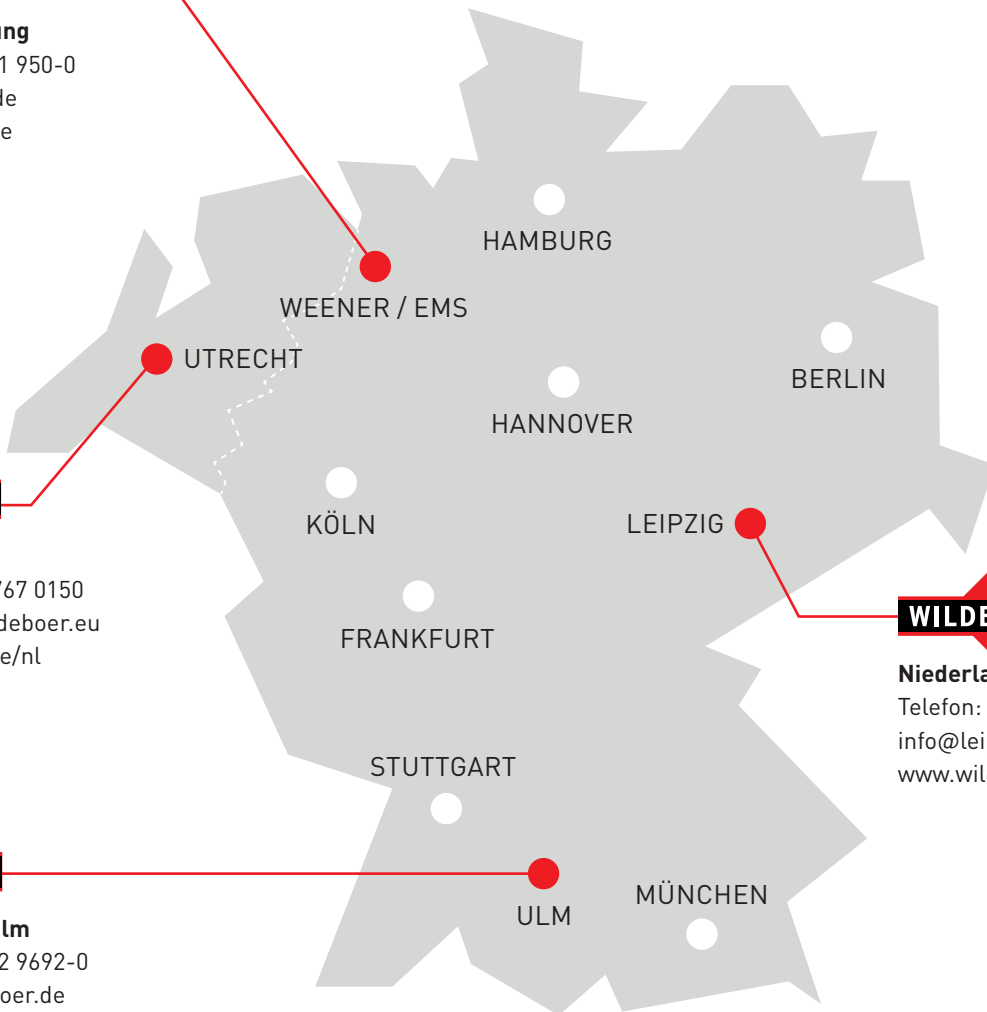
**Niederlassung Ulm**

Telefon: +49 7392 9692-0  
info@ulm.wildeboer.de  
www.wildeboer.de

**WILDEBOER®**

**Niederlassung Leipzig**

Telefon: +49 34444 310-0  
info@leipzig.wildeboer.de  
www.wildeboer.de



# NUTZEN SIE UNSERE STÄRKEN

WILDEBOER BAUTEILE GMBH

